



Eesti saared turismi tootearenduses ja – turunduses, kitsaskohad ja võimalused

Birgit Prikk

**Turismi toote- ja sihtkohaarenduse
valdkonnajuht**

EAS Turismiarenduskeskus





SOOVITUSED

RAHULOLU

ELAMUS





KUIDAS LUUA ELAMUSI?



SIHTKOHT





TOODE





TEENINDUS



Külastaja teekond

Turundustegevused
info ja bränd

Atraktsioonid
ja sündmused

Transpordi-
ühendused



Turismiteenused
ja -toted

Kohalik kogukond
ja keskkond



Transpordiühendused



Kohalik kogukond ja keskkond



Turismiteenused ja tooted

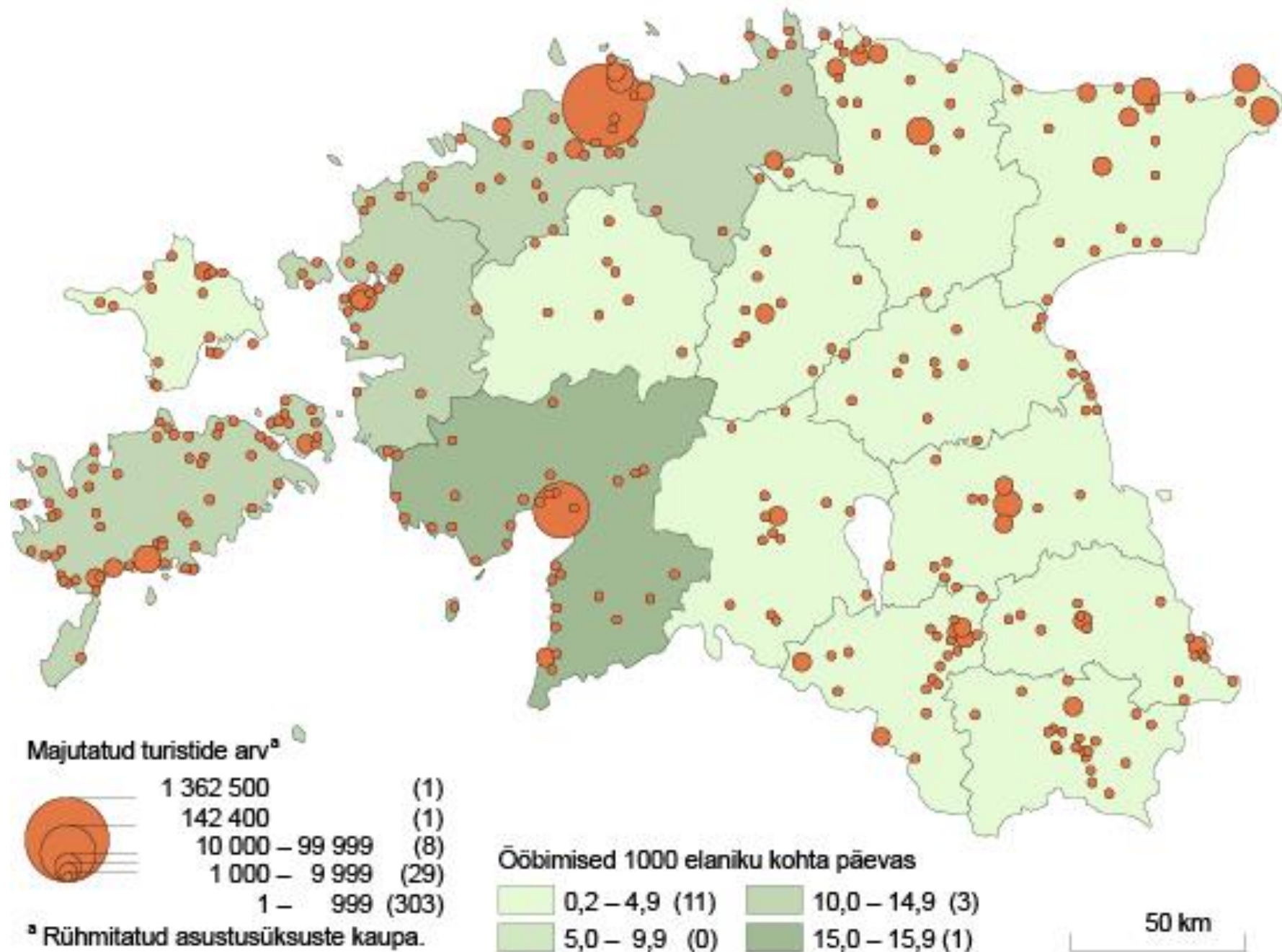
Majutus, toitlustus, aktiivne puhkus, huvipuhkus



Atraktsioonid ja sündmused



Välisturistid majutusettevõtetes, 2012



[Ülevaade Eestist](#)[Sihtkohad](#)[Avasta Eestimaad](#)[Majutus](#)[Reisimine ja transport](#)[Reisiplaneerija](#)[Sihtkohad](#)

Saared

[1500 saart](#)[Saaremaa](#)[Hiiumaa](#)[Muhu](#)[Vormsi](#)[Kihnu](#)[Ruhnu](#)[Prangli](#)[Pakri saared](#)[Kodu](#) [Sihtkohad](#) [Saared](#)[Share](#)

11

[Prindi](#)[Salvesta PDF](#)

Eesti saared

Eestis on üle 1500 saare, igaühel oma ainuomane nägu. Kui Saaremaa ja Hiiumaa on eestlase jaoks üsna levinud puhkuse veetmise kohad, siis paljud meist on külastanud Ruhnut, Vormsit, Kihnut või hoopis mõnda Eesti väikesaart?

Saartel liigub elu omas tempos ning rahvuslikud traditsioonid on tugevamad kui mandril. Saared on ideaalseks kohaks, kus kogeda meie esivanemate elustiili enne moodsaid aegu. Loodus on peamiselt puutumata ning paljud külastajad leiavad saartel oma sisemise rahu.

[Vaata interaktiivset kaarti](#)[Loo ise reis](#)

Samal teemal

[Meri ja saared - puhkus looduses](#)

Kuhu minna ja mida teha (19) >

Vaata kõiki



Kihnu Viulifestival

Festival | Linaküla küla, Kihnu vald, Pärnu maakond

Kihnus on elanud väga häid ja osavaid viulimängijaid ja -meistreid. Meil on õnnelikul kombel päris kena hulk lindistatud materjali, mis annab aimu kunagise viulimängu tasemest, stiilist ja...

Näita kaardil

Mine kodulehele



Tolli turismitalu paadiretked Kihnu, Kihnu väinas ja Sorgu saarele

Matkad | Sääre küla, Kihnu vald, Pärnu maakond 88005

Kui Sa tahad kogeda, mismoodi on ehtsa kaluripaadiga merel olla või kui Sa pole varem üldse paadiga mere peal käinud, on see hea võimalus järele proovida. Aga miks mitte teha üllatus kallimale...

Telli

Näita kaardil

Mine kodulehele



Kihnu muuseum

Muuseumid ja galeriid | Linaküla küla, Kihnu vald, Pärnu maakond

Kihnu saarele sattudes tuleb kindlasti külastada ka põnevat Kihnu muuseumi! See on kui ankur UNESCO pärandi nimekirja kuuluva Kihnu kultuuriruumi hoidmisel ja tutvustamisel. 1974. aastal Linakülla...

Telli

Näita kaardil

Mine kodulehele

Marsruudid (1)



Kihnu saare Linakülaring jalgrattal

Kihnu on Liivi lahe suurim saar, olles 7 km pikk ja kuni 3,3 km lai. UNESCO suulise ja vaimse pärandi maailmanimekirja kantud Kihnu kultuuriruum on huvitav igale külalisele. Kihnu avastamiseks sobib...

1 päev | 8 objekti | 8 km | Algus: Kihnu vald | Lõpp: Kihnu vald

Majutusvõimalused (9) >

Vaata kõiki

Saaremaa ja Muhu

Aktiivne puhkus 57

Vaatamisväärsused 106

Majutus 292



Hiiumaa ja Kassari

- Aktiivne puhkus 28
- Vaatamisväärsused 65
- Majutus 70



Vormsi

- Aktiivne puhkus 10
- Vaatamisväärsused 9
- Majutus 6



Kihnu ja Manija

- Aktiivne puhkus 11
- Vaatamisväärsused 15
- Majutus 9+1



Ruhnu

- Aktiivne puhkus 4
- Vaatamisväärsused 6
- Majutus 4



Vilsandi

- Aktiivne puhkus 10
- Vaatamisväärsused 5
- Majutus 2



Abruka

- Aktiivne puhkus 3
- Vaatamisväärsused 1
- Majutus 2



Osmussaar

- Aktiivne puhkus 6
- Vaatamisväärsused 1



Prangli

- Aktiivne puhkus 7
- Vaatamisväärsused 2
- Majutus 3



Suur- ja Väike-Pakri

- Aktiivne puhkus 3



Foto: Kalli Piht

Naissaar ja Aegna

- Aktiivne puhkus 5
- Vaatamisväärsused 3
- Majutus 1



Kuidas sekkume?

- Investeeringud väikesadamate arendamiseks (MKM)
- Investeeringud külastuskeskkonda (SIM)
- Sihtkoha turundus (EAS)



Turundus

- Visitestonia.com – tee ennast nähtavaks!
- Välisajakirjanikud ja blogijad – ole atraktiivne, paku ELAMUST!

Täna pakume Muhu ja Saaremaa tutvustust, oleme pakkunud ka Kihnu, Prangli ja Vilsandi tutvustust.



Eesti ajakirjanike pressireis Aegnale



Отдыхай в Эстонии! ОТ АЭГНА ДО СЕВЕРНОГО ПОЛЮСА

ЛЕТОМ, КАК ТОЛЬКО ВЫДАЛСЯ ПОГОЖИЙ ВЫХОДНОЙ ДЕНЬ, СТОИТ ТУТ ЖЕ ПРОВЕСТИ ЕГО С ПОЛЬЗОЙ: КАКОЙ-НИБУДЬ ЧАС, МАКСИМУМ ДВА ЕЗДЫ – И НЕЗАБЫВАЕМЫЕ ВПЕЧАТЛЕНИЯ ГАРАНТИРОВАНЫ. EAS, КАК ВСЕГДА, ПРЕДЛАГАЕТ ИНТЕРЕСНЫЕ ИДЕИ ЛЕТНЕГО ОТДЫХА.

ЕВГЕНИЯ ГОРСКАЯ
ФОТО: www.puhkaestis.ee

ОСТРОВ АЭГНА: ЭКСТРИМ И МЕДИТАЦИЯ

Можно отправиться, например, на остров Аэгна (www.aegna.ee), причем приключения могут начинаться уже с порта Роуккола. То есть, в сезон, конечно, на остров ходит паром Juku (подорожности: www.veteed.com) – от Каласдама, что рядом с Горхолом.

Но если вам не хочется плыть 60 минут, или не подходит расписание, или вы любите экстрим – вам будет приятно прокатиться на быстрополных RIB-катерах из порта Роукнеме ([\[port.ee\]\(http://port.ee\)\). Это путешествие займет всего пять минут: при легком ветре восьмиместный катер, по принципу посадки слегка напоминающий курортный «банан», летает по волнам, как на американских горках!](http://www.waters-</p></div><div data-bbox=)

Сам остров Аэгна – отличное место для медитации. Тихо, спокойно, умеренно, при том, что административно остров входит в столичную часть города Кесклин. Постоянных жителей – два, летом живет до полутора десятков человек. Дома отдыха (бывшие в советское время различными ведомственными базами отдыха, сегодня здесь небольшие частные гостиницы) разбросаны по всему острову, стоят посреди леса, не нарушая ощущения при-

знатности пространства. Электричества и то упрятано под землю. Сосяи, мор- свежий воздух.

И да, еще, конечно, камни – огромные валуны, которые на Аэгна как будто нарочно собраны на поляне у моря: самый большой – 4 метра в высоту, 1 метр в поперечнике.

Остров небольшой – всего три квадратных километра, но на нем проложены три тропы для любителей походов. В северной части острова – песчаный пляж.

МЫЗА ВИХУЛА: ТРАДИЦИЯ И СОВРЕМЕННОСТЬ

На мызе Вихула (www.vihulamanoor.com) причудливо переплетаются традиции и современность, здесь есть дневные программы посещения. Гости могут видеть, как усадьба существовала в прежние времена. Так, блюда готовят из того, что вырашено тут же, в усадьбе.

В Вихула есть эко-ферма с овцами, курами и кроликами. В саду и в ора-

саду. Другой вариант – набрать в саду ароматных трав, заглянуть в оранжевую за зеленью для салата и отправиться на кухню учиться готовить курицу с соусом, используя собранное.

В спа-комплексе – уникальные виды массажей и большой выбор процедур. В том числе с натуральными компонентами – травами, медом, молоком, фруктами, эфирными, ароматическими маслами. В бассейне Вихула помимо водной аэробики по определенным дням преподают танцы: в воде танцуют танго, вальс, польку.

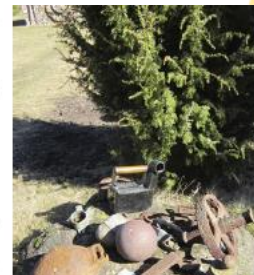
В гостинице мызы можно устроить

отдельно были видны на мокрой после дождя земле...

РАУДСИЛЛА: ВИГВАМЫ И ИРАДЫ

Необычное место – туристический комплекс «Раудсилла» (www.raudsiilla.ee), что в 45 минутах езды от Таллина. Здесь есть огромные «виггамы» – высокие конические дома-шалаша из стволов молодых деревьев. В прохладную погоду и зимой они отапливаются. По кругу установлены столики с сиденьями-лежаками. В общем, при полном комфорте – ощущение первобытности.

Есть и небольшие «виггамчики», в



Suvel tahaks ikka saarele. Kel mahti pikka reisi ette võtta pole, võib minna Tallinna Linnahalli kõrvalt vups... pealinna haldus- alasse kuuluvale Aegnale.

ТЕКСТ JA FOTOD: HELE-MAI ALAMAA

Saarele ja maasikale!



KUHU MINNA



Kuidas sinna saada?

Liinilaev Juku väljub Tallinna

Aegna on nii lihtne ja kättesaadav, et vahel kipub ununema. Olles äsja seal käinud, pean aga tunnistama: tasub minna, tõesti tasub. Saare pindala on kõigest 3 km² (ja ümbermõõt 10 km) ning igale poole jaksab jalutada. Muidugi võib minna rattaga, aga saab ka ilma.

Saarel on kaks suurt ja kaunist liivaranda. Mõlemal on telkimis-lõkkekohad, mis asuvad sadamast ligi 1,5 km kaugusel. Põhjaranda saab sadamast mööda peateed (Tagamaa tee), lõunaranda mööda lõunakallast. Telkimisalad on varustatud pinkide-laudade, lõkkekoha, grillaluse, välikäimla ja prügikonteineriga.

Saarel on ka kolm märgistatud matkarada

Saksa ajakiri Autobild Kihnnus



REPORTAGE

„Solange es noch Ersatzteile gibt, werden wir unsere Mootorratas fahren. Bei jedem Wetter.“

www.autobild.de



Die Insel der alten Gespanne

Auf der estnischen Insel Kihnu gibt es 400 Menschen und 100 Belgäwgen-Motorräder. Die Gefährte sind das Rückgrat der Insel

Im Februar locken das Meer seinen eisigen Fall. Nebel und Schnee verschleiern den grauweligen Skapen, salziger Platonen liegen schwer auf dem eisigen Pflaster vor Kihnu (Esland). Im Tauwasser flackert ein Kihnnus, wackelt. Lärmen, Minuten später, hat sich das Lärmchen durch die bruchschweren Schneefäden gekämpft. Motoristomerns bezaubert auf, gläubiges Licht durchsicht in den Nebel.

Eine Insel, Estland kommen nach Hause, am Morgen sind die Fischer auf Meer zu ihren Netzen gefahren, den ganzen Tag waren die Motoren in der Bucht von Riga. Eine gut 20 Jahre alte russische Bush Planeta 2 hat sie über das Eis getragen ein Zylinder, 200 Kubik, einreguliert, ein Tank, gelblichweiße Reifen. Einmal lächelt, dreht den Motor ab. Eine 25-gewichtswaage in den dunklen Hinterrad. Ein rüch die Seite vor der Bucht auseinander, spürt seine dankbaren Augen auf. „Alles gut, heute ist die Achtzig (Zehnteil)“, sagt der Mann mit dem Schnepfhaar und wagt auf die Seite im Behälter aus verwittertem Holz. „Wenn wir sie zu spät holen, sind sie verloren.“

Die Fischer haben sich im Winter fast jeden Tag rausgewagt, jetzt im Februar naht das Ende der ostnischen Eiszeit. Noch aber ist gutes Mitternachtswetter. „Die Iceberg steigt nur 100 Kilometer schief, das Nord“, sagt Erni, doch den 22-PS-Motor aus, ein Mann hat er.

Die letzten Meere die Estland auf zum Strand. Die Ostsee flackert, heute der zwölf Kilometer langen Pfad bis das Meer fertig geschossen, doch das Meeresschiff auf Kihnu anzuhalten. Die Insel bewohnt besteht in zivileren über die See. Geht es schief, greift der Motoristomerns wichtige einen wackeln verpackt in Hand und mit einem Nachhaken herbei.

Wenn es von Ihre Motoristomerns geht, sind die sonst so friedlichen Menschen auf dem wilden Strand im Jonsonden harigpas Gespanne, fahren ohne Helm, Vollschilde sind Zulassung, Polizei Güte es los nicht. Eindeckt der (Kihnnus) doch mal einen Streckenwagen an Bord, mit er auf Kihnu an, wie eine 70er-er Jahre in Gang, Kihnnus-Motoristomerns verstimmt dann für eine

Wing Kihnu rüchster (100 Jahr) zu Kihnu war zwei Jahren mit dem Feuerst M



Eigenes Ersatzteil: Wegen der eisigen Temperaturen kommt im Winter oft eine große Autobatterie zum Einsatz



Viel auf der Ice: In rund 50 Jahren dürfte die Menge deutlich mehr als die 20 000 Kihnnus abgeparkt haben

Jaapani ajakirjanike pressireis Kihnu



Design in Estonian Life

右上「カトリナ・キルド」で見つけた手づくりのガラスコップ。
右下「鐘物の鐘やフックが並ぶ専門店」も。
左上「美しい年輪が削られたエストニアの木材でつくられた、
テイラさんのテーブルルウニアや日用雑貨」。
左下「緑のテキスタイルは民族衣装のスカート生地」。
赤い縞紐、草花を織り取った針刺しもぎさりキエート。





Täna Teid!

Birgit Prikk
EAS
Turismiarenduskeskus

